

Содержание

Предисловие к русскому изданию.....	7
Чтобы увидеть истину, глядите в корень!.....	11
Как работать с книгой.....	13
Обзор инструментов.....	15
Бычье расхождение: определение.....	21
Что НЕ является бычьим расхождением.....	27
Медвежье расхождение: определение.....	31
Что НЕ является медвежьим расхождением.....	35
Упражнения для читателей.....	39
Входы, стоп-приказы и целевая прибыль.....	43

Еще несколько моментов, связанных с расхождениями.....	51
Расхождения других индикаторов.....	57
Расхождения в разных временных масштабах.....	65
Поиск расхождений.....	71
Следующий шаг: полуавтоматический сканер MACD.....	73
Заключение.....	79
Благодарности.....	83
Библиография.....	85
Об авторе.....	87
Ответы на вопросы (кухня).....	89

Предисловие к русскому изданию

Международная брокерская компания Admiral Markets уже не первый год занимается изданием книг, посвященных торговле на финансовых рынках. За это время выпущено более десятка работ, в которых затрагивались самые разные аспекты трейдинга: от психологии торговли до фрактальной теории рынка. Многие книги написаны авторами из Admiral Markets, профессиональными трейдерами, экономистами, аналитиками; есть и книги зарубежных финансовых специалистов: Александра Элдера, Джека Швагера.

Многие начинающие трейдеры надеются без должной подготовки заработать на абсолютно новом поприще, и плачевные результаты поспешных и необдуманных решений, как правило, не заставляют долго ждать себя. Чтобы предостеречь вас о трудностях и рисках, связанных с началом торговой деятельности, мы решили представить вашему вниманию заме-

чательную книгу Александра Элдера «Самый сильный сигнал в техническом анализе: Расхождения и развороты трендов».

В библиотеке выпущенных Admiral Markets книг уже есть три работы этого автора: «Как играть и выигрывать на бирже», «Трейдинг с доктором Элдером» и «Трейдинг. Первые шаги».

Профессиональный фондовый трейдер Александр Элдер давно завоевал статус эксперта Уолл-стрит, его перу принадлежит более десятка работ, многие из которых стали мировыми бестселлерами. В своих книгах д-р Элдер учит трем составляющим успеха: психологии, методу и контролю над рисками. В этой работе Александр Элдер предлагает читателям конкретные советы и наглядные примеры из личного опыта. Книга очень полезна начинающим трейдерам ввиду ясности подачи материала, лаконичности и живых примеров. Как профессионал, Элдер прямо объясняет новичкам, что им необходимо для успеха.

Книга «Самый сильный сигнал в техническом анализе: Расхождения и развороты трендов» посвящена расхождениям разных индикаторов и в разных масштабах времени — от инвестирования до внутрисуточной торговли. Эта книга помогает увереннее играть на ценовых трендах и распознавать приближение разворотов прежде, чем о них будут знать все.

Компания Admiral Markets, находясь на стороне трейдера, старается представлять наиболее объективную и честную литературу. Наша точка зрения утвердилась в результате многолетней работы на финансовом рынке, мы прекрасно осознаем ценность достоверной информации и во многом благодаря этому гарантируем правовую защищенность наших клиентов. Помимо финансовой литературы Admiral Markets предлагает трейдерам продвинутую систему очного и дистанционного обучения. Курсы ведут опытные трейдеры, обеспечивающие начинающих необходимым теоретическим материалом и помогающие приобрести практические навыки. Система обучения Admiral Markets является одной из лучших в России, что подтверждено аттестатом КРОУФР.

Книга Александра Элдера «Самый сильный сигнал в техническом анализе: Расхождения и развороты трендов» прекрасно иллюстрирует видение Admiral Markets торговой деятельности и помогает системе обучения компании. Мы надеемся, что данная работа поможет и вам избежать ошибок, характерных для начала карьеры, и облегчит освоение непростой, но привлекательной сферы интернет-трейдинга.

*Антон Васильевич Тихомиров,
генеральный директор ООО «Адмирал Маркетс»
по России и странам СНГ*

Тропинки две в лесу, и я —

Пошел нехоженой.

И изменилась жизнь моя.

Роберт Фрост (1874–1963)

Чтобы увидеть истину, смотрите в корень!

То, что лежит на поверхности, часто обманчиво. Это верно как в жизни, так и в трейдинге. Тренд, который кажется сильным, на деле может быть слабым и готовым к развороту.

Есть индикаторы, которые позволяют измерять внутреннюю силу тренда. Иногда они подтверждают восходящий тренд и говорят о том, что можно держать или увеличивать позиции. Иногда они сигнализируют о подозрительности тренда, говорят о том, что лучше выйти из позиции, зафиксировать прибыль, а может, вообще сменить стратегию с бычьей на медвежью или наоборот.

Расхождение — это несогласованность поведения индикаторов и цен. Бычьи расхождения наблюдаются у дна рынка, а медвежьи — возле пика. Многие трейдеры слишком вольно обращаются с этими словами. Я же хочу сделать эти важные понятия предельно яс-

ными. Цель данной книги — помочь вам увереннее играть на ценовых трендах и распознавать приближение разворотов прежде, чем о них будут знать все.

Разумеется, мое мнение не следует считать единственно верным. Я получил свои знания от тех, кто шел впереди меня, и до сих пор считаю себя учеником суровой школы рынка. Если вы заметите в книге ошибку, пожалуйста, сообщите мне об этом.

Как работать с книгой

Мы начнем с определений, а затем рассмотрим примеры. Вам будет предложен ряд упражнений для проверки знаний. Мы рассмотрим расхождения разных индикаторов и в разных масштабах времени — от инвестирования до внутрисдневной торговли.

Тщательное ведение записей — это краеугольный камень успешной торговли. Прежде чем приступить к выполнению упражнений, предложенных в этой книге, создайте в текстовом редакторе файл «Работа с расхождениями». Запишите номер и название каждого упражнения, а также обоснование своего ответа «Да» или «Нет». К концу книги у вас получится свой учебный материал. Он поможет вам освоить эту тему и увереннее играть на расхождениях.

Важно помнить, что в основе успешного трейдинга лежат три «М»: Менталитет, Метод и Монета (психология, тактика и управление риском). Для достижения успеха необходимы все три составляющие.

В этой книге упор делается лишь на одно «М» — Метод. Книгу можно использовать в качестве руководства по анализу рынка и тактике игры, но не забывайте при принятии решений и о других «М».

Д-р Александр Элдер

Вермонт

Октябрь 2013 г.

Обзор инструментов

Чтобы использовать расхождения, необходимо освоить базовые знания в области технического анализа. Для изучения данной темы существует большое количество ресурсов, включая авторитетную книгу Джона Мэрфи «Технический анализ финансовых рынков» (Technical Analysis of Financial Markets) и мою книгу «Как играть и выигрывать на бирже»¹.

Рассмотрим несколько основных определений. Если что-то будет непонятно, то обращайтесь к выше-названным книгам.

¹ Элдер А. Как играть и выигрывать на бирже: Психология. Технический анализ. Контроль над капиталом. — М.: АЛЬПИНА ПАБЛИШЕР, 2013.

ЦЕНА, СКОЛЬЗЯЩАЯ СРЕДНЯЯ, УРОВЕНЬ ПОДДЕРЖКИ И СОПРОТИВЛЕНИЯ

- Цена — мгновенный консенсус участников рынка относительно стоимости на момент сделки.
- Цена — это мгновенный фотоснимок, а скользящая средняя — комбинированная фото-съемка, отражающая консенсус в отношении средней стоимости в определенном окне времени. Восходящая скользящая средняя говорит о растущем оптимизме рынка (бычьим настроением), а нисходящая — об углубляющемся пессимизме (медвежьим настроением).
- Линии поддержки и сопротивления проводятся через плотные края торговых диапазонов. Максимумы и минимумы отражают лишь панические настроения среди самых слабых участников рынка, тогда как плотные края торговых диапазонов показывают, где массы трейдеров меняют направление.
- Я привык к столбиковым графикам, поскольку учился торговать именно на них, но ничего не имею против свечных, появившихся позже. Во всех представленных в книге примерах вполне можно использовать свечные графики.

MACD

- Индикатор «схождения/расхождения скользящих средних» (moving average convergence-divergence, MACD), разработанный Джеральдом Апелем, весьма популярен на рынке. В нем сочетаются свойства индикатора следования за трендом (линии MACD) и свойства осциллятора (гистограмма MACD). Гистограмма MACD отражает разность между линиями MACD. Обратите внимание на то, что некоторые программы строят графики индикатора некорректно. Так, MetaStock под видом гистограммы воспроизводит не разность между линиями, а просто одну из линий. Который год я твержу сотрудникам MetaStock, что их график некорректен, однако результата нет. В целях исправления ошибки в наш «элдер-диск» для MetaStock мы включили правильный график.
- В этой книге я использую стандартные параметры MACD — 12–26–9, однако рекомендую поэкспериментировать с этими цифрами и попробовать немного увеличить или уменьшить их. Подстройте параметры индикатора под ваши индивидуальные предпочтения. На рынках нет «волшебных» чисел, есть только параметры, которые вы протестировали и которым доверяете.

- Мы рассмотрим примеры расхождений при использовании и других индикаторов. Идеи этой книги можно применять к любым индикаторам, которые вам нравятся.

ВРЕМЯ

- Не забывайте, что рынки движутся сразу в нескольких временных масштабах. У каждого есть любимый масштаб, например дневной или 5-минутный график, но одного масштаба недостаточно.
- В системе тройного экрана начинать анализ необходимо с временного масштаба на порядок выше того, который вы предпочитаете. Если вам нравится работать с дневным графиком, то начните с недельного. Именно на нем примите стратегическое решение относительно того, как играть, на повышение или понижение, а потом возвращайтесь к дневному графику для определения тактики входа и выхода с рынка.

Параметры графиков в этой книге:

Недельные: 26- и 13-недельные экспоненциальные скользящие средние (exponential moving average, EMA).

Дневные: 22- и 13-дневные EMA, некоторые из них с автоконвертами вокруг медленной EMA.

Внутридневные: такие же, как и те, что выше, только EMA на них 22- и 13-столбиковые.

На всех графиках MACD 12–26–9.

Бычье расхождение: определение

На первом графике я продемонстрирую один из моих любимых примеров бычьего расхождения. Он примечателен по двум причинам. Во-первых, он безупречен с технической точки зрения. А во-вторых, сигнал на нем был очень своевременным. Этот сильный сигнал покупки возник за неделю от исторического дна медвежьего рынка 2009 г. и начала нового бычьего рынка. Не все расхождения столь идеальны, и далее мы рассмотрим более сложные случаи. Запомните правило: в поисках расхождений сначала смотрите на поведение индикатора, а потом на поведение цен.

В книге «Как играть и выигрывать на бирже» я предложил такое определение: «Бычье расхождение наблюдается, когда цены, коснувшись дна, отскакивают, а затем падают до нового минимума. При этом гистограмма MACD демонстрирует иное поведение. После подъема от первого дна она пересекает

нулевую линию снизу вверх, “ломая хребет медведю”. Когда цены падают до нового минимума, гистограмма MACD идет вниз, пересекая нулевую линию, и формирует более мелкое дно. В этом месте цены находятся ниже, а дно гистограммы MACD оказывается более высоким, указывая на то, что медведи слабеют, и нисходящий тренд готов к развороту. Подъем гистограммы MACD от второго дна дает сигнал покупки».



Рис. 1. Недельный график индекса DJIA, бычье расхождение (график в TC2000.com)

В зоне А индекс DJIA находится в свободном падении после банкротства Lehman Brothers, которое вызвало волну продаж. Рекордный минимум гистограммы MACD говорит о том, что медведи чрезвычай-

чайно сильны и что дно А на ценовом графике будет протестировано или пробито.

В зоне В гистограмма MACD поднимается выше нуля, «ломаю хребет медведю». Обратите внимание на то, что при кратком взлете цены достигают зоны между двумя скользящими средними. Это довольно обычная цель для ралли на медвежьих рынках. Определение понятия зоны стоимости можно найти во всех моих книгах, включая «Трейдинг: Первые шаги»².

В зоне С индекс DJIA скатывается к новому минимуму, однако гистограмма MACD формирует более высокий минимум. Ее разворот вверх завершает бычье расхождение, давая сильный сигнал покупки.

Обратите внимание на то, что пересечение нулевой линии между двумя минимумами является непреложным условием истинного расхождения. Гистограмма MACD должна подняться выше нуля, прежде чем достичь второго дна. Если это условие не выполняется, то расхождения нет.

Еще один важный момент: гистограмма MACD дает сигнал покупки сразу же, как только завершит формирование второго дна. Для этого ей не нужно подниматься выше нуля. Сигнал покупки

² Элдер А. Трейдинг: Первые шаги. — М.: АЛЬПИНА ПАБЛИШЕР, 2013.

возникает, когда гистограмма MACD находится ниже нулевой линии и просто прекращает снижение, т. е. формирует менее отрицательный столбик, чем предыдущий.

Сигнал расхождения усиливается, когда линии MACD образуют между минимумами А и С бычью модель, у которой второе дно выше первого. Подобные модели на линиях MACD встречаются редко. Они говорят о том, что приближающийся восходящий тренд будет особенно сильным (их нельзя, однако, называть расхождениями из-за отсутствия нулевой линии). Ралли, которое началось в 2009 г., длилось почти год, прежде чем началась первая значительная коррекция.

Рассмотрим другой пример бычьего расхождения, теперь на дневном графике.

Я начал отслеживать GE после того, как прочел в новостях, что в октябре 2008 г. эти акции купил Уоррен Баффетт у левого края графика, когда цена составляла около \$18. В зоне А гистограмма MACD снижается до нового минимума, свидетельствуя о чрезвычайной силе медведей. В зоне В гистограмма MACD поднимается выше нуля, «ломая хребет медведю». Обратите внимание на то, что это короткое ралли завершается в зоне стоимости между двумя скользящими средними. В зоне С2 GE скатывается

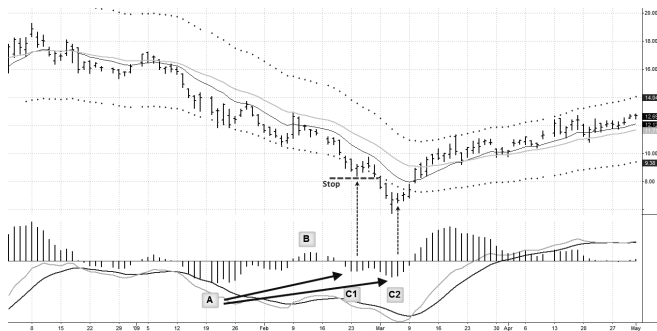


Рис. 2. Дневной график GE, бычье расхождение (график в TradeStation)

к новому, более глубокому минимуму, но минимум, который формирует гистограмма MACD, оказывается значительно выше предыдущего. Подъем гистограммы MACD завершает формирование бычьего расхождения и дает сигнал покупки. GE шла вверх на протяжении дня, а затем развернулась и достигла стоп-уровня.

В зоне **C2** гистограмма MACD вновь пошла вверх и опять дала сигнал покупки. На этот раз он сработал отлично, поскольку цена акции удвоилась за несколько месяцев.

Одно из главных отличий любителей от профессионалов заключается в том, что новичок, закрыв позицию по стоп-приказу, чувствует разочарование

и переключается на другую акцию. Профессионалы же зачастую несколько раз пробуют войти в рынок, используя довольно узкие стоп-приказы. Одна крупная удача, вроде повторной покупки GE, с лихвой покрывает мелкие убытки от нескольких неудачных сделок.

Обратите внимание также на то, что здесь линии MACD не образуют бычьей модели. Она встречается не часто, и множество хороших сделок обходятся без нее.

Мы живем в несовершенном мире, где даже идеальные сигналы порой дают осечку. Все, что мы можем сделать, так это рассчитывать вероятности и использовать защитные стоп-приказы. Размещение стоп-приказов заслуживает отдельного рассмотрения. Основная идея — размещать стоп-приказ недалеко от последнего минимума. Будьте готовы принять небольшой убыток и решительно действовать, когда сигнал, на котором вы пытаетесь торговать, повторится.

Что НЕ является бычьим расхождением

Трейдеры иногда присылают мне графики с потенциальными сделками на основе расхождений, однако зачастую расхождений там не оказывается.

Необходимо помнить, что для бычьего расхождения необходимы два близлежащих ценовых дна, между которыми наблюдается ралли, причем второе дно должно быть глубже первого. Простое движение цены не создает расхождения. Одновременно два дна должен сформировать и индикатор, причем второе более мелкое, чем первое. В промежутке между первым и вторым дном индикатор должен подняться выше нуля. Если хотя бы одно из этих условий не выполняется, то о расхождении говорить нельзя. Рассмотрим пример.

Акции Gushan Environment Energy Ltd (GU) — одни из тех китайских ценных бумаг, котируемых на американских биржах, цена которых упала в 2011 г. в ре-

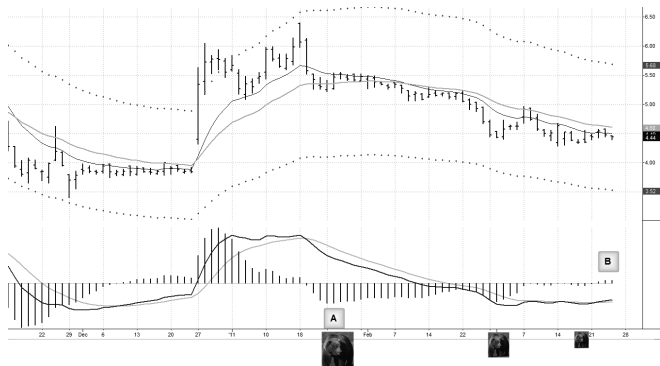


Рис. 3. Дневной график GU, отсутствие бычьего расхождения (график в TradeStation)

зультате раскрытия массовых нарушений правил бухгалтерского учета в Китае. Участники рынка, которые совсем недавно видели эту акцию в числе быстрорастущих бумаг, продолжали покупать ее в расчете на возобновление роста. Некоторым казалось, что они видят бычье расхождение. Но есть ли оно на самом деле?

В зоне **A** гистограмма MACD опускается ниже нуля, достигая нового минимума и подтверждая силу медведей. Последующие минимумы более мелкие, но гистограмма MACD нигде не пересекает нулевую линию. Медведи стареют и слабеют, однако власти своей не отдают! Только в зоне **B** гистограмма MACD поднимается выше нуля, сигнализируя о том, что «хребет

медведя сломан». Вот где можно начинать поиски дна **С** на графике этого индикатора. Если оно окажется более мелким, чем дно **А**, то можно будет говорить о бычьем расхождении, дающим сигнал покупки.

Если гистограмма MACD медленно поднимается во время снижения цен, это просто говорит о том, что нисходящий тренд теряет силу, но реального расхождения здесь нет. Не забывайте, что у трендов огромная инерция. Как подметил Питер Линч в своей книге «Метод Питера Линча»³, «попытка поймать дно падающей акции сродни попытке поймать падающий нож — вы неизменно хватаете ее в неподходящий момент». Прежде чем вкладывать деньги в покупку у дна, я хочу видеть настоящее бычье расхождение с пересечением нулевой линии между двумя минимумами.

³ Линч П. Метод Питера Линча: Стратегия и тактика индивидуального инвестора. — М.: АЛЬПИНА ПАБЛИШЕР, 2011.

Медвежье расхождение: определение

График на рис. 1 показывает сильное бычье расхождение на дне фондового рынка в 2009 г. Чтобы получить пример не менее сильного медвежьего расхождения, отмотаем время немного назад и рассмотрим вершину бычьего рынка в 2007 г.

Медвежьи расхождения наблюдаются вблизи вершины рынка, показывая, что кажущийся сильным восходящий тренд дал опасную трещину. В книге «Как играть и выигрывать на бирже» я предложил такое определение: «Медвежье расхождение наблюдается, когда цены достигают нового пика, падают, а затем поднимаются до более высокого пика. Гистограмма MACD начинает давать основания для беспокойства, когда пробивает нулевую линию при падении с первого пика. Когда цены достигают более высокого пика, гистограмма MACD также формирует пик, но значительно более низкий. Это говорит о том, что

быки слабеют, а цены растут просто по инерции и готовы к развороту».

Запомните правило: в поисках расхождения сначала надо смотреть на поведение MACD, а уже потом на поведение цен. Не забывайте, что в истинном расхождении индикатор должен дважды пересечь нулевую линию.

В зоне X индекс DJIA достигает нового максимума бычьего рынка, и гистограмма MACD вместе с ним поднимается выше своего предыдущего пика, показывая, что быки очень сильны. Это говорит о том, что ценовой пик X будет, скорее всего, протестирован или превзойден. В зоне Y гистограмма MACD опуска-

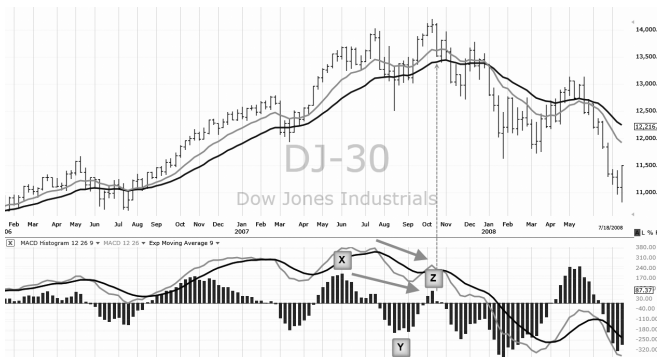


Рис. 4. Недельный график DJIA, медвежье расхождение (график в TC2000.com)

ется ниже нулевой линии, «ломая хребет быку». Обратите внимание на то, что цены падают ниже зоны стоимости между двумя скользящими средними. Это довольно обычная ситуация во время реакций на бычьих рынках. В зоне Z индекс DJIA поднимается до нового максимума, однако гистограмма MACD растет незначительно, указывая на слабость быков. Ее поворот вниз от пика Z завершает формирование медвежьего расхождения, давая сильный сигнал продажи и предвещая один из самых тяжелых медвежьих рынков за много десятилетий.

Обратите внимание, что прорыв нулевой линии между двумя вершинами на графике индикатора является обязательным условием истинного расхождения. Гистограмма MACD должна опуститься ниже нуля, прежде чем достичь второго пика. Если этого не происходит, значит, расхождения нет.

Еще один важный момент: гистограмма MACD дает сигнал продажи сразу же, как только завершит формирование второго пика. Для этого ей не нужно опускаться ниже нуля. Сигнал продажи возникает, когда гистограмма MACD находится выше нулевой линии и просто прекращает подъем, т. е. когда появляется столбик короче предыдущего.

Сигнал медвежьего расхождения усиливается, когда линии MACD образуют между пиками A и C

медвежью модель, у которой вторая вершина ниже первой. Такие модели на линиях MACD говорят о том, что приближающийся нисходящий тренд будет особенно сильным.